

Váš dopis zn.

Ze dne

Naše zn. 16214/2025-SŽ-SSZ-OVZ

Vyřizuje Veronika Fučíková

Mobil +420 702 238 237

E-mail fucikova@spravazeleznic.cz

„Rekonstrukce výpravní budovy v žst. Cheb“

Vysvětlení, změny a doplnění zadávací dokumentace č. 7

V souladu s ust. § 98 zákona č. 134/2016 Sb., o zadávání veřejných zakázek, v platném znění a s odvolání na znění článku 7 Dílu 1 - Požadavky a podmínky pro zpracování nabídky, Části 2 - Pokyny pro dodavatele Zadávací dokumentace, odpovídáme na dotazy dodavatele takto:

Dotaz č. 97:

Uchazeč vznáší dotaz na zadavatele, že se v rozpočtu pro SO-01-79-05 - Schodiště a úpravy chodníku je pod číslem p.č. 23 – uvedena položka „*Separální vrstva z PE fólie - 666,850 m²*“. Výkaz výměr pod položkou odkazuje na skladbu V.16. V knize skladeb se pod tímto označení nalézá skladba chodníku nad spojovací chodbou. Ve výpisu této skladby se žádná separační PE folie nenachází. Nejblíže tomu je uvedená pod č. 3 ochranná hydroizolační folie proti poškození a prorůstání kořenů o tl. 0,5 mm. Žádáme o potvrzení, že se skutečně jedná o tuto vrstvu skladby V.16 a o bližší specifikaci jejích technických a materiálových parametrů.

Odpověď na dotaz č. 97:

Soupis prací byl upraven do souladu se skladbou V.16.

Odstraněné položky soupisu prací:

23	632481213	<i>Separální vrstva k oddělení podlahových vrstev z polyetylenové fólie</i>	<i>m²</i>	<i>666,850</i>
----	-----------	---	----------------------	----------------

Doplněné položky soupisu prací:

46	632481213R	<i>D+M fólie kořenovzdorná z vysoce elastického PELD, tl. 0,5 mm, 470 /m²</i>	<i>m²</i>	<i>666,850</i>
----	------------	--	----------------------	----------------

Dotaz č. 98:

Uchazeč vznáší dotaz na zadavatele ohledně dobíjecích stanic na elektromobily. Není nám známo, zda jsou předmětem díla dobíjecí stanice, nebo pouze elektro instalace k nim, jelikož se nám nepodařilo dobíjecí stanice dohledat ve výkazu výměr.

Odpověď na dotaz č. 98:

Dobíjecí stanice nejsou v soupisu prací a nejsou součástí dodávky stavby. Dodávkou stavby je pouze stavební příprava pro osazení těchto stojanů.

Dotaz č. 99:

Uchazeč vznáší dotaz na zadavatele k níže uvedeným položkám. Žádáme o prověření, zda se nejedná o duplicitní položku rámové prosklené vnitřní stěny se značením PSN2.09.

P	447	RPSN4	stěna rámová prosklená vnitřní - interiérový systém, systém z hliníkových profilů, členění stěny dle schémat	m2	60,641
PP					
VV			""1NP - PSN1.05, 06, 07, 08" 3,105*3,59+1,765*2,825+1,74*2,825+1,785*2,825" ""2NP - PSN2.02, 03, 04, 06, 09, 10" 0,75*3,835+10,7*2,07+2,220*3,02+0,75*3,760" "Součet 60,641"		
P	452	RPSN8	stěna rámová prosklená vnitřní - interiérový systém, systém z hliníkových profilů, členění stěny dle schémat, EI 30 DP3	m2	11,540
PP					
VV			""2NP - PSN2.09, 10" 2,035*2,825+2,05*2,825" "Součet 11,54"		

Odpověď na dotaz č. 99:

Uvedená stěna je v položce 452. Ve VV u položky č. 447 upraven popis. Tato položka neobsahuje PSN2.09 a 10. Výměry zůstaly beze změny.

Jednalo se jen o chybu v popisu výpočtu.

447		RPSN4	stěna rámová prosklená vnitřní - interiérový systém, systém z hliníkových profilů, členění stěny dle schémat	m2	60,641
-----	--	-------	--	----	--------

Dotaz č. 100:

Uchazeč vznáší dotaz na zadavatele u níže uvedených položek. Domníváme se, že se jedná o duplicitu, nebo dvě položky Montáž akustických stěnových obkladů z demontovatelných panelů na skrytý rošt a Montáž akustických minerálních panel stěnových demontovatelných, instalovaných na rošt. Prosíme o prověření a případné rozpoložkování.

275	714123002	Montáž akustických stěnových obkladů z demontovatelných panelů na skrytý rošt	m2	181,450
		Montáž akustických minerálních panelů stěnových demontovatelných, instalovaných na rošt skrytý		
		""S.19"" ""1NP" 181,45"		

Dále jsme nedohledali v projektové dokumentaci specifikaci na níže uvedenou položku. V projektové dokumentaci je pouze zmínka ohledně akustického panelu na skrytý rast, nikoliv lepený akustický panel. Žádáme o prověření a případné upravení výkazu výměr, či sdělení, kde se specifikace položky nachází.

274	63126330	panel akustický povrch velice porézní skelná tkanina hrana zatřená zkosená ?w=1,00 lepený bílý tl 40mm	m2	171,904
		""R06"" ""1NP" 159,17" "159,17*1,08 "Přepočtené koeficientem množství"		

Odpověď na dotaz č. 100:

U položky 275 se jedná o zkrácený a plný popis jedné a té samé položky. Nejedná se o duplicitní položky.

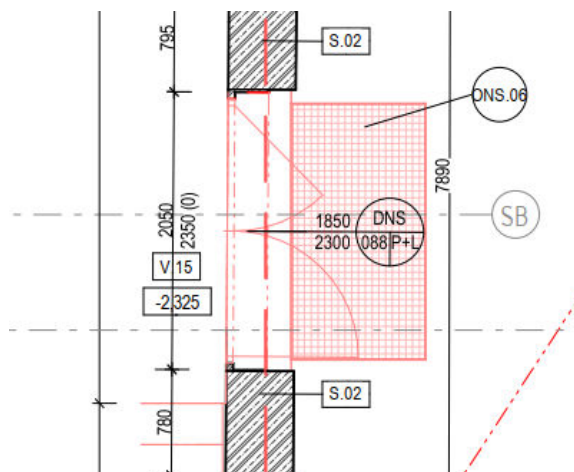
Ve skladbě R06 je specifikovaný akustický lepený panel, nachází se například ve středové části odbavovací haly.

Dotaz č. 101:

Uchazeč žádá zadavatele o sdělení, kde se nachází specifikace, schéma či fotodokumentace u níže uvedených dveří se značením DNS.088.

384	61173204	dveře dvoukřídle dřevěné plné max rozměru otvoru 4,84m2 bezpečnostní třídy RC2
		<p>**1PP - DNS.088, 089, 090` 1,85*2,3*3*</p> <p>**1NP - DN1.027, 031, 048, 050, 054, 070, 072, 074, 082, 097, 118, 119, 120, 121, 131, 169, 175` 1,45*2,67*2+1,65*2,25*7+1,65*2,45+1,6*2,25*4+1,15*1,97*</p> <p>*Součet 67,204*</p> <p>*67,2035*2,9`Přepočtené koeficientem množství*</p>

Odpověď na dotaz č. 101:

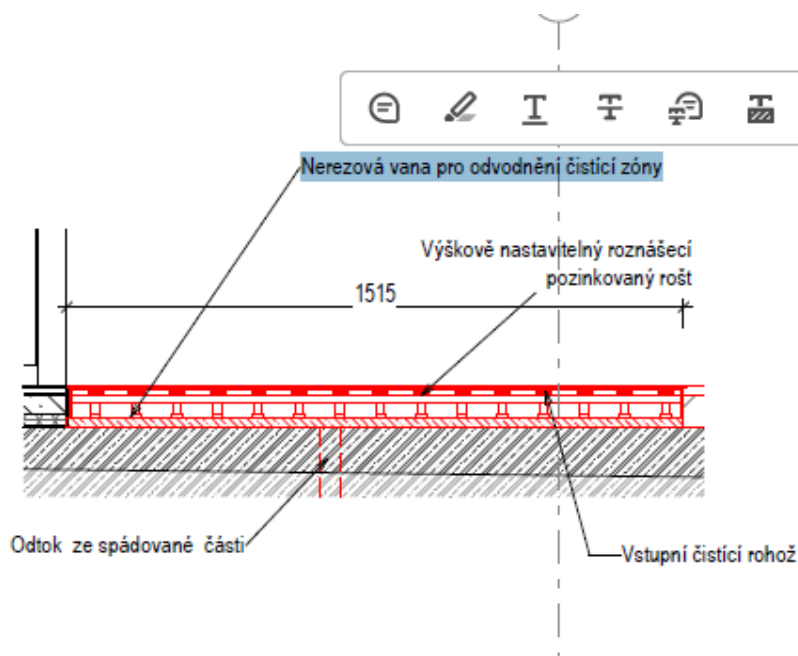


Jedná se o nové dveře, bez požadavku na vzhledovou repliku.

Viz výkaz dveří, str.3 a příloha č. 502 - Specifikace dveří. Není zvláštní požadavek na vzhled.

Dotaz č. 102:

Uchazeč vznáší dotaz na rozpor mezi výkazem výměr Projektovou dokumentací. Ve výpisu prvků je zmínka, že vana pro odvodnění čistící zóny je nerezová, ale ve výkazu výměr se píše vana z pozinkovaného plechu viz. Výstřižky níže. Prosíme o přezkoumání a případné opravení.



468	69752172	vana zachytá čistících zón z pozinkovaného plechu včetně rámu přes 2m2
		47.114000 = 47,114 [A]

Odpověď na dotaz č. 102:

Ve soupisu prací je vana z pozinkovaného plechu nahrazena za vanu nerezovou.

Odstraněné položky soupisu prací:

468		69752172	vana záchytná čistících zón z pozinkovaného plechu včetně rámu přes 2m2	m2	47,114
-----	--	----------	---	----	--------

Doplněné položky soupisu prací:

755		69752167	vana záchytná čistících zón z nerezového plechu včetně rámu přes 2m2	m2	47,114
-----	--	----------	--	----	--------

Dotaz č. 103:

a) Uchazeč žádá zadavatele o prověření výpočtového vzorce u níže uvedené položky. Z výpočtu není zřejmé o kolik jádrových vrtů se jedná, žádáme o sdělení.

107	977151111	Jádrové vrty diamantovými korunkami do stavebních materiálů D do 35 mm Jádrové vrty diamantovými korunkami do stavebních materiálů (železobetonu, betonu, cihel, obkladů, dlažeb, kamene) průměru do 35 mm "(2,0+2,740)*2/0,150*2-16" "110" - nadvýšení stropu výtah. šachty"	m	110,000
-----	-----------	---	---	---------

b) Uchazeč žádá zadavatele o sdělení jaké je uložení čistících rohoží.

c) U položek ON1.188-196 je ve VV + tabulka ostatních výrobků uveden jednotný rozměr v počtu 9 kusů, dle zakreslení v PD mají tyto rohože různé rozměry a dohledáno celkem 14 kusů (některé neoznačené nebo duplikované označení položky s různými rozměry apod.). Žádáme zadavatele o prověření a případné úpravy, aby bylo zřejmé co je předmětem díla a v jakém rozsahu.

d) Pozice 187, 188 je umístěna v exteriéru. Žádáme zadavatele o prověření, jelikož chybí druhá čistící zóna pro jemné dočištění a pohlcení vlhkosti, navrhujeme kombinaci násad guma / kartáč.

e) Interiérové pozice v místnostech č. OP44f, OP47, OP100 jsou dle našeho názoru značně poddimenzované doporučujeme je prodloužit ve směru chůze viz principy navrhování čist. zón:

1. čistící zóny širší než samotný vstup, tak aby je nebylo možno obejít
2. na délku kroku min. 2 metry (vcházející osoba udělá po rohoži dva kroky každou nohou, což je minimum pro očištění obuvi)
3. čistící zóny členěné na hrubé nečistoty (1.čistící zóna) a jemné čištění (2.čistící zóna) - pro každou z uvedených zón platí bod 1 a 2

* Účinnost rohoží je přímo závislá na délce rohoží

Odpověď na dotaz č. 103:

a) Výkaz prací jádrových vrtů se bude odvíjet od konečné délky, platí 110 m.

b) Venkovní čistící rohože uloženy v nerezové vaně. V 1NP čistící rohože, takéž uloženy v nerezové vaně. V suterénu uloženy do stavební niky lemované L profily. Viz. tabulka ostatních výrobků.

c) Upraveno ve výpisu ostatních prvků. Opravený výpis je přílohou tohoto vysvětlení. Zároveň jsou provedeny tyto opravy v soupisu prací:

Upravené položky soupisu prací:

467		767531235	Montáž vstupních čistících zón z rohoží osazení záchytné vany plochy přes 2 m2	m2	41,172
-----	--	-----------	--	----	--------

Doplněné položky soupisu prací:

755	69752167	vana záchytná čistících zón z nerezového plechu včetně rámu přes 2m2	m2	41,172
779	767531211	Montáž vstupních čistících zón z rohoží kovových nebo plastových plochy do 0,5 m2	kus	14
780	R69752001	vstupní čistící rohož, nylonové kartáče, hliníková konstrukce s polypropylenovými vložkami	m2	41,172

d) Z architektonického hlediska a památkové péče nelze umístit v těchto místech interiérové rohože.

e) 1, čistící zóny jsou v rámci projektu navrženy v šířce dveří. U dvou vstupů, konkrétně místnosti OP44f a OP47 se jedná o služební vchody, zde není předpokládáno záměrné obcházení čistících zón. Poslední v místnosti OP100 – vstup do kadeřnictví taktéž není předpoklad záměrného obcházení čistících zón.

2, délka čistících zón byla navržena v návaznosti na interiér objektu. V místnostech OP44f a OP47 jsou spíše pojistné viz. následující bod. V místnosti s kadeřnictvím OP100 bude čistící zóna prodloužena na 1 metr.

3, čistící zóny v místnostech OP44f a OP47 jsou směrem k nástupišti, které je kryté pod zastřešením a fungují zde spíše jako pojistné, jelikož buď už prošel čistící zónou u hlavního vstupu nebo vystoupil z vlaku na čisté nástupiště.

Dotaz č. 104:

Uchazeč vznáší dotaz na zadavatele o sdělení, kde se v Projektové dokumentaci nachází specifikace níže uvedené položky.

635	59243002	obklad betonový imitace kamene tl do 20mm do 6 ks/m2	m2
		"266,0565*1,1 `Přepočtené koeficientem množství"	

Odpověď na dotaz č. 104:

Jedná se o soklovou část vnějšího obkladu. Betonové obkladové desky podél objektu. Povrch přírodní beton, desky omítnout vápenocementovou omítkou.

Barva nátěru bude vzorkována v rámci realizace stavby.



Soupis prací byl opraven následujícím způsobem:

Odstraněné položky soupisu prací:

634	782141110	Montáž obkladů stěn z dlaždic betonových - imitace kamene kladených do malty do 6 ks/m2	m2	266,057
635	59243002	obklad betonový imitace kamene tl do 20mm do 6 ks/m2	m2	292,662

Upravené položky soupisu prací:

66		622321121	Omítka vápenocementová vnějších ploch nanášená ručně jednovrstvá, tloušťky do 15 mm hladká stěn	m2	460,373
----	--	-----------	---	----	---------

Doplněné položky soupisu prací:

781		R782141110	Montáž obkladů stěn z dlaždic betonových kladených do malty do 6 ks/m2	m2	266,057
782		R59243002	obklad betonový přírodní betonový vzhled tl do 20mm do 6 ks/m2	m2	292,662

Dotaz č. 105:

Uchazeč žádá zadavatel o sdělení, o jakou požární odolnost se jedná u níže uvedené položky. Vzhledem k nedostatečnému popisu položky, je potřeba bližší specifikace, aby došlo k řádnému nacenění dle skutečnosti.

16	R763111316	Zřízení dočasné SDK příčky, utěsnění proti šíření prachu do prostor s běžným provozem, pož. odolnost dle PBR	m2	551,000
		"(2,0+5,50)*3,60+(17,0+9,0)*10,0" "2,0*3,0+2,0*4,0+25,0*10,0" "Součet 551"		

Odpověď na dotaz č. 105:

Dělicí konstrukce dočasné sádkartonové konstrukce, která bude zřízena pro oddělení staveniště od provozu budovy bude mít doporučenou požární odolnost EI30.

Dotaz č. 106:

Uchazeč žádá zadavatele o vysvětlení výpočtového vzorečku u níže uvedené položky. Z výpočtu není očividné kolik vrtů bude potřeba uskutečnit. Žádáme zadavatele o sdělení, aby bylo zřejmé, co je předmětem díla a v jakém rozsahu.

107	977151111	Jádrové vrtý diamantovými korunkami do stavebních materiálů D do 35 mm Jádrové vrtý diamantovými korunkami do stavebních materiálů (železobetonu, betonu, cihel, obkladů, dlažeb, kamene) průměru do 35 mm "(2,0+2,740)*20,150*2-16" "110 - nadvýšení stropu výtah. šachty"	m	110,000
-----	-----------	--	---	---------

Odpověď na dotaz č. 106:

Výkaz prací jádrových vrtů se bude odvíjet od konečné délky, platí 110 m.

Dotaz č. 107:

Žádáme zadavatele o rozpoložkování níže uvedené položky. Nelze cenit odstranění azbestu jako komplet, pokud se jedná o odstranění azbestu na různých místech jako VZT nebo střecha, tak se ceny dost liší. Nelze položku řádně nacenit na základě různorodosti cen a prací, které položka obsahuje, žádáme o rozpoložkování, aby bylo zřejmé co je předmětem díla a v jakém rozsahu.

216	R981511001	Odstranění konstrukcí s obsahem azbestu postupným rozebíráním, provedení všech nutných bezpečnostních opatření, kompletní provedení včetně veškeré potřebné manipulace s odstraněným materiálem	kpl	1,000
		1.000000 = 1,000 [A]		
		Výskyt azbestu je uvažován v rozsahu již provedeného průzkumu, viz. samostatná příloha PD. Položka zahrnuje: Použití ochranných osobních prostředků a bezpečnostní opatření pro zajištění ochrany zdraví pracovníků Průzkum výskytu nebezpečných látek Demontáž samotných konstrukcí obsahujících azbest Zkoušky odebrání vzorků Ohlášení prací KHS Opatření proti uvolňování azbestu do ovzduší zvlhčování vodou, nástřik materiálů polymerními enkapsulačními přípravky Důkladné vyčištění prostoru: Vysavače s HEPA filtry, stírání vlhkou metodou Třídění odpadů Pytlování odpadů Případné zřízení podtlakové zóny pro provádění prací při demontážích materiálu s obsahem azbestu Ostatní neuvedené práce a náklady spojené s platnou legislativou pro nakládání s nebezpečným odpadem Náklady spojené s omezenou dopravou s ohledem na omezený přístup k objektu		

Odpověď na dotaz č. 107:

Z důvodů opakovaných dotazů na obsah této položky, jsme pro jednoznačné ocenění udělali tyto úpravy v soupisu prací:

Odstranili jsme pol.216, ř.2596 – odstranění konstrukcí s obsahem azbestu. Odstraněnou položku jsme nahradili novými položkami.

Střešní pláště byly dle projektu z roku 2017 v nedávné době rekonstruovány. V této investiční akci se nepředpokládá demontáž střešního pláště.

Odstraněné položky soupisu prací:

216	R981511001	Odstranění konstrukcí s obsahem azbestu postupným rozebíráním, provedení všech nutných bezpečnostních opatření, kompletní provedení včetně veškeré potřebné manipulace s odstraněným materiálem	kpl	1,000
-----	------------	---	-----	-------

Doplněné položky soupisu prací:

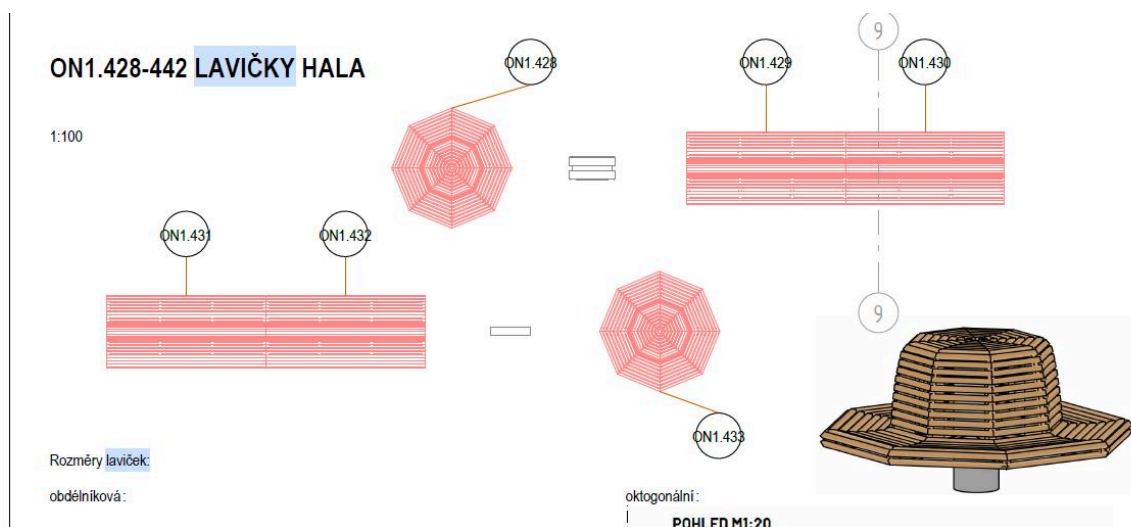
814	R981511002	Odstranění konstrukcí s obsahem azbestu postupným rozebíráním - Demontáž - Těsnící šňůry v přírubách staršího typu VZT potrubí (slabě vázaný azbest. mat.), provedení všech nutných bezpečnostních opatření, kompl. provedení vč.veškeré manipulace	m	220,000
815	R981511003	Odstranění konstrukcí s obsahem azbestu postupným rozebíráním - Demontáž - Brzdové destičky v hnacím zařízení nákladních výtahů (slabě vázaný azbest. mat.), provedení všech nutných bezpečnostních opatření, kompl. provedení vč.veškeré manipulace	kus	18,000
816	R981511004	Odstranění konstrukcí s obsahem azbestu postupným rozebíráním - Demontáž - Azbestocementové krycí stříšky volně ložené (silně vázaný azbest.mat.), provedení všech nutných bezp.opatření, kompl.provedení vč.veškeré manipulace	kus	6,000
817	R981511005	Odstranění konstrukcí s obsahem azbestu postupným rozebíráním - Demontáž - Plochá těsnění zabudovaná v přírubách tlakových	m	320,000

			potrubí tzv. Klingerit (slabě vázaný azbest.mat.), provedení všech nutných bezp.opatření, kompl.provedení vč.veškeré manipulace		
818		R981511006	Odstranění konstrukcí s obsahem azbestu postupným rozebíráním - Demontáž - Azbestocementová deska volně ložená (silně vázaný azbest.mat.), provedení všech nutných bezp.opatření, kompl.provedení vč.veškeré manipulace	kus	18,000
819		R981511007	Odstranění konstrukcí s obsahem azbestu postupným rozebíráním - Demontáž - Izolační destička 20/20 tl 1cm- pod rozvodovou krabicí (slabě vázaný azbest.mat.), provedení všech nutných bezp.opatření, kompl. provedení vč.veškeré manipulace	kus	60,000
820		R981511008	Odstranění konstrukcí s obsahem azbestu postupným rozebíráním - Demontáž - Azbestocement.potrubí kanal.stoupaček vysekáním/rozebráním ze zdiva. Světlost do 300mm (silně vázaný azbest.mat.), provedení všech nutných bezp.opatření, kompl. proved.vč.manipulace	m	256,000

Dotaz č. 108:

Uchazeč vznáší dotaz na zadavatele v rozporu mezi výkazem výměr a projektovou dokumentací. V listu SO-01-71-01.01 se nachází níže uvedené položky se značením PN1.224-237, PN1.238, které by se podle značení měli nacházet ve Výkazu mobiliáře, ale tam se nenacházejí. Položky jsou pouze dohledatelné ve Výpisu ostatních prvků pod značením ON1.428-442. Žádáme zadavatele o prověření, zda nedošlo k záměně a mylnému značení prvků, nebo o sdělení kde se položky z výkazu výměr nacházejí v projektové dokumentaci.

156	RMAT00007	lavička v hale, specifikace viz. PD
		**PN1.224-237* 7*
157	RMAT00008	Lavička osmistěnná, specifikace viz. PD
		**PN1.238* 1*



Odpověď na dotaz č. 108:

Upravené položky v soupisu prací. Sjednoceno s výpisem ostatních výrobků.

156	RMAT00007	lavička v hale, specifikace viz. PD	kus	4,000
157	RMAT00008	Lavička osmistěnná, specifikace viz. PD	kus	2,000

Dotaz č. 109:

Uchazeč žádá zadavatele o prověření dveří se značením DNS.011 – DNS.019, DNS.028, DNS.034, DNS.039. Ve výkazu dveří dochází k rozporu v materiálu dveřního křídla. Materiál křídla je značen 02, což nás odkazuje ve specifikaci dveří k plné desce DTD, ale dveře jsou také značené s požární odolností EW 30 DP1-C (DP1 je značení nehořlavé konstrukce např. kov). Žádáme zadavatele o prověření a případné úpravy, aby bylo zřejmé jaký materiál má být u dveřního křídla oceněn.

Odpověď na dotaz č. 109:

Materiál křídla (ozn. 09) pro dveře s PO byl doplněn do specifikace a výkazu dveří. Netýká se pouze zmíněných dveří v dotazu č. 109, ale i ostatních dveří s PO. Přikládáme aktualizované přílohy.

Odstraněné položky soupisu prací:

364	61161024	dveře jednokřídlé dřevotřískové protipožární EI (EW) 30 D3 povrch lakovaný plné 600x1970-2100mm	kus	12,000
365	R61161024	dveře jednokřídlé dřevotřískové protipožární EI 45 DP1-C povrch lakovaný plné 600x1970-2100mm	kus	1,000
366	R611610241	dveře jednokřídlé dřevotřískové protipožární EI 45 DP1-C povrch lakovaný plné 600x1970-2100mm, historická replika	kus	1,000
367	61161025	dveře jednokřídlé dřevotřískové protipožární EI (EW) 30 D3 povrch lakovaný plné 700x1970-2100mm	kus	2,000

368		61165339	dveře jednokřídlé dřevotřískové protipožární EI (EW) 30 D3 povrch lakovaný plné 800x1970-2100mm	kus	15,000
369		R61161025	dveře jednokřídlé dřevotřískové protipožární EI (EW) 30 D3 povrch lakovaný částečně prosklené 700x1970-2100mm	kus	2,000
370		R611653391	dveře jednokřídlé dřevotřískové protipožární EI (EW) 60 DP1-C povrch lakovaný plné 800x1970-2100mm	kus	1,000
371		R61165339	dveře jednokřídlé dřevotřískové protipožární EI (EW) 30 D3 povrch lakovaný částečně prosklené 800x1970-2100mm	kus	17,000
373		61165340	dveře jednokřídlé dřevotřískové protipožární EI (EW) 30 D3 povrch lakovaný plné 900x1970-2100mm	kus	2,000
374		R61165340	dveře jednokřídlé dřevotřískové protipožární EI (EW) 30 D3 povrch lakovaný částečně prosklené 900x1970-2100mm	kus	1,000
375		R611653401	dveře jednokřídlé dřevotřískové protipožární EI (EW) 30 D3 povrch lakovaný částečně prosklené 900x1970-2100mm, historická replika	kus	1,000
376		61161028	dveře jednokřídlé dřevotřískové protipožární EI (EW) 30 D3 povrch lakovaný plné 1000x1970-2100mm	kus	1,000
378		61161055	dveře dvoukřídlé dřevotřískové protipožární EI (EW) 30 D3 povrch lakovaný plné 1450x1970-2100mm	kus	3,000
379		611R65322	dveře dvoukřídlé dřevotřískové protipožární EI (EW) 30 D3 povrch laminátový částečně prosklené 1450x1970-2100mm	kus	4,000
380		R61161050	dveře dvoukřídlé dřevotřískové protipožární EI (EW) 30 D3 povrch lakovaný částečně prosklené 1550x1970-2100mm	kus	1,000

Upravené položky soupisu prací:

772		R61173204	dveře dvoukřídlé dřevěné plné max rozměru otvoru 4,84m2 bezpečnostní třídy RC2, historická replika	m2	191,020
-----	--	-----------	--	----	---------

Doplněné položky soupisu prací:

783		R611610201	dveře jednokřídlé protipožární plné, minerální deska (sádrovlákno / vermikulit / kalciumsilikát), EI 30 DP3-C, S200, 600/1970-2100	kus	3,000
784		R611610202	dveře jednokřídlé protipožární plné, minerální deska (sádrovlákno / vermikulit /	kus	1,000

			<i>kalciumsilikát), EI 30 DP3-C, S200, 600/1970-2100 – historická replika</i>		
785		R611610203	<i>dveře jednokřídlé protipožární plné, minerální deska (sádrovlákno / vermikulit / kalciumsilikát), EI 45 DP1-C, 600/1970-2100</i>	<i>kus</i>	<i>1,000</i>
786		R611610204	<i>dveře jednokřídlé protipožární plné, minerální deska (sádrovlákno / vermikulit / kalciumsilikát), EW 30 DP1-C, 600/1970-2100</i>	<i>kus</i>	<i>1,000</i>
787		R611610205	<i>dveře jednokřídlé protipožární plné, minerální deska (sádrovlákno / vermikulit / kalciumsilikát), EW 30 DP3, 600/1970-2100</i>	<i>kus</i>	<i>7,000</i>
788		R611610206	<i>dveře jednokřídlé protipožární plné, minerální deska (sádrovlákno / vermikulit / kalciumsilikát), EW 30 DP3-C, 600/1920</i>	<i>kus</i>	<i>1,000</i>
789		R611610207	<i>dveře jednokřídlé protipožární plné, minerální deska (sádrovlákno / vermikulit / kalciumsilikát), EW 30 DP3-C, 700/1970-2100</i>	<i>kus</i>	<i>2,000</i>
790		R611610208	<i>dveře jednokřídlé protipožární plné, minerální deska (sádrovlákno / vermikulit / kalciumsilikát), EW 30 DP1-C, 800/1970-2100</i>	<i>kus</i>	<i>9,000</i>
791		R611610209	<i>dveře jednokřídlé protipožární plné, minerální deska (sádrovlákno / vermikulit / kalciumsilikát), EW 30 DP3-C, 800/1970-2100</i>	<i>kus</i>	<i>6,000</i>
792		R611610210	<i>dveře jednokřídlé protipožární plné, minerální deska (sádrovlákno / vermikulit / kalciumsilikát), EW 60 DP1-C, 800/1970-2100</i>	<i>kus</i>	<i>1,000</i>
793		R611610211	<i>dveře jednokřídlé protipožární prosklené, minerální deska (sádrovlákno / vermikulit / kalciumsilikát), EW 30 DP3-C, 700/1970-2100</i>	<i>kus</i>	<i>2,000</i>
794		R611610212	<i>dveře jednokřídlé protipožární prosklené, minerální deska (sádrovlákno / vermikulit / kalciumsilikát), EW 30 DP1-C, 800/1970-2100</i>	<i>kus</i>	<i>2,000</i>
795		R611610213	<i>dveře jednokřídlé protipožární prosklené, minerální deska (sádrovlákno / vermikulit / kalciumsilikát), EW 30 DP3-C, 800/1970-2100</i>	<i>kus</i>	<i>15,000</i>
796		R6116534001	<i>dveře jednokřídlé protipožární plné, minerální deska (sádrovlákno / vermikulit / kalciumsilikát), EW 30 DP1-C, 900/1970-2100</i>	<i>kus</i>	<i>1,000</i>
797		R6116534002	<i>dveře jednokřídlé protipožární plné, minerální deska (sádrovlákno / vermikulit / kalciumsilikát), EI 30 DP3-C, S200, 900/1970-2100</i>	<i>kus</i>	<i>1,000</i>
798		R6116534003	<i>dveře jednokřídlé protipožární plné, minerální deska (sádrovlákno / vermikulit / kalciumsilikát), EW 30 DP3-C, 900/1970-2100</i>	<i>kus</i>	<i>1,000</i>

799		R6116534004	dveře jednokřídlé protipožární plné, minerální deska (sádrovlákno / vermikulit / kalciumsilikát), EW 30 DP1-C, 1000/1970-2100	kus	1,000
800		R6116534005	dveře jednokřídlé protipožární prosklené, minerální deska (sádrovlákno / vermikulit / kalciumsilikát), EW 30 DP3-C, 900/1970-2100	kus	1,000
801		R6116105501	dveře dvoukřídlé protipožární plné, minerální deska (sádrovlákno / vermikulit / kalciumsilikát), EW 30 DP1-C, 1340/1970-2100	kus	1,000
802		R6116105502	dveře dvoukřídlé protipožární plné, minerální deska (sádrovlákno / vermikulit / kalciumsilikát), EW 30 DP1-C, 1450/1970-2100	kus	2,000
803		R6116105503	dveře dvoukřídlé protipožární prosklené, minerální deska (sádrovlákno / vermikulit / kalciumsilikát), EI 30 DP3-C, S200, 1450/1970-2100	kus	4,000
804		R6116105504	dveře dvoukřídlé protipožární prosklené, minerální deska (sádrovlákno / vermikulit / kalciumsilikát), EW 30 DP1-C, 1550/1970-2100	kus	1,000
805		R61173211	D+M Dveře vstupní protipožární, Vrstvené tvrdé dřevo nebo dřevěný hranol s vloženými intumescentními páskami, protipožární jádro na bázi minerálních desek	m2	3,872

Dotaz č. 110:

Žádáme zadavatele o sdělení, kde je možné v projektové dokumentaci dohledat specifikaci níže uvedené položky. Položka je pouze dohledatelná v půdorysech 1.PP, ale bez bližší specifikace.

541	R27244001	rohož antivibrační pryžová tl 10mm	m2	31,065
		""ZNS.13` 7,44*1,97+1,97*2*0,15+7,44*2*0,15" ""ZNS.16` 6,47*1,72+1,72*2*0,15+6,47*2*0,15" ""Součet 31,065"		

Odpověď na dotaz č. 110:

Jedná se o antivibrační pryžovou podložku pod betonové základy technologických strojů. Uvedeny také například ve skladbě V.11.

Odstraněné položky soupisu prací:

541	R27244001	rohož antivibrační pryžová tl 10mm	m2	31,065
-----	-----------	------------------------------------	----	--------

Doplněné položky soupisu prací:

776	R27244002	trvale pružné pásy vyrobené na bázi polyetherurethanu (PUR) vhodné pro snížení vibrací a otřesů tl 15mm	m2	31,065
-----	-----------	---	----	--------

Dotaz č. 111:

Uchazeč vznášá dotaz na zadavatele, v projektové dokumentaci chybí výkresy s podrobnou a ilustrační specifikací oken. Nalezli jsme pouze jeden výkres s názvem Schémata oken, který vykresluje pouze šest oken. Žádáme zadavatele o doplnění výkresů Schémat oken.

Odpověď na dotaz č. 111:

Schémata oken jsou zakreslena pro jednotlivé typy oken. Okna sklopná ve věži, okna otevíravě sklopná v přízemí a další. Jednotlivá okna se na objektu opakují, proto bylo zpracováno těchto šest schémat. U jednotlivých typů oken je možné, že se budou rozměry stavebních otvorů lišit v řádu milimetrů, jedná se o starší objekt, kde lze tyto odchylky očekávat.

Dotaz č. 112:**ZATEMŇUJÍCÍ ROLETY**

Ve výpisu ostatních výrobků je psáno, že se má jednat o zatemňující látku. Prosíme o upřesnění specifikace dané látky (např. gramáž, má být blackout, nebo jak má být průsvitná atd).

Odpověď na dotaz č. 112:

Podrobnější specifikace byla doplněna do výpisu ostatních výrobků.

Látka blackout, gramáž 400g/m², barva šedá, bude vzorkovaná v rámci realizace stavby.

Dotaz č. 113:**LUXFERY S POŽÁRNÍ ODOLNOSTÍ**

- Jedná se o prvky z výpisu ostatních výrobků s označením ONS.01, ONS.02, ON1.420-421, ON3.35, ON4.01, ON5.01.
- Tyto luxfery mají mít vzor co nejvíce podobný stávajícím – takový „mřížkový“ vzor. Zároveň mají mít požární odolnost EI45.
- Od dodavatelů luxferů máme informaci, že luxfery s tímto „mřížkovým“ dekorem mají požární odolnost pouze EI30.
- Prosíme o informaci, zda máme zachovat „mřížkový“ dekor s PO EI30, nebo nacenit luxfery klasických dekorů s EI 45?

Odpověď na dotaz č. 113:

Požární odolnost 45 minut je daná požárně bezpečnostním řešením stavby. Tudíž EI30 nepřípadá v úvahu. Dekor bude v rámci realizace stavby vzorkován.

Dotaz č. 114:**POVLAKOVÉ PODLAHY – VÝPRAVNÍ BUDOVA**

- Na listě SO-01-71-01.01 se jedná o pol.604 - podlahovina vinylová homogenní protiskluzná se vsypem a výztuž. vrstvou, elektrostaticky vodivá, třída zátěže 34/43, hořlavost Bfl-s1 tl 3,00mm
- Od dodavatele máme informaci, že taková podlaha se nevyrábí. Buď může být podlaha protiskluzná v tloušťce 3,00 mm, ale nebude elektrostaticky vodivá, nebo bude podlaha elektrostaticky vodivá, ale pouze v tloušťce 2,00 mm.
- Prosíme tedy o upřesnění, co máme ocenit.

Odpověď na dotaz č. 114:

Tloušťka byla v projektu upravena na 2mm. Byly upraveny skladby v.14a v.14b a v.26. Taktéž upraveno v soupisu prací.

Podlahovina vinylová homogenní elektrostatická třída zátěže 34/43, hořlavost Bfl-s1, odpor krytiny $\leq 10^6$ tl 2mm.

Odstraněné položky soupisu prací:

604	R2841114201	podlahovina vinylová homogenní protiskluzná se vsypem a výztuž. vrstvou, elektrostaticky vodivá, třída zátěže 34/43, hořlavost Bfl-s1 tl 3,00mm	m ²	216,667
-----	-------------	---	----------------	---------

Doplněné položky soupisu prací:

777	28410242	podlahovina vinylová homogenní elektrostatická třída zátěže 34/43, hořlavost Bfl-s1, odpor krytiny $\leq 10^6$ tl 2mm	m ²	216,667
-----	----------	---	----------------	---------

Dotaz č. 115:**AZBEST**

- Na listě SO-01-71-01.01 – ASŘ – výpravní budova žst. Cheb se jedná o pol.216, ř.2596 – odstranění konstrukcí s obsahem azbestu. Tato položka má výměru 1kpl.
- Prosíme o výměry jednotlivých konstrukcí obsahující azbest kvůli správnému ocenění. Takto jako 1kpl, sice víme že výměra bude cca 1tuna, to ale nejde adekvátně ocenit

Odpověď na dotaz č. 115:

Hmotnost této položky je předpokládána 1t. Všechny potřebné informace jsou uvedeny v poznámce položky. Jedná se o pol.216, ř.2596 – odstranění konstrukcí s obsahem azbestu.

Dotaz č. 116:**AZBEST**

Prosíme o upřesnění, zda je ve zmíněné položce pro odstranění azbestu započítána i střešní krytina? V průzkumu je uvedeno, že se předpokládá výskyt azbestu ve střešní krytině, ale víc k tomu není. I podle množství/tonáže se domníváme, že toto není v dané položce uvažováno.

Odpověď na dotaz č. 116:

Střešní pláště byly v nedávných letech zrekonstruovány, nebude do nich při rekonstrukci zasahováno a proto není střešní plášť zahrnut do položky demontáže azbestu.

Dotaz č. 117:**ČISTÍCÍ ROHOŽE A VANY**

- List SO-01-71-01.01 – ASŘ – výpravní budova žst. Cheb
- Čistící rohože s ozn.ZNS.04-6 – u pol.461+462 se jedná pouze o dodávku a montáž rámu k těmto čisticím rohožím, u pol.465+466 se jedná o dodávku a montáž těchto rohoží
- Čistící rohože s ozn.ON1.187 – u pol.463+464 se jedná pouze o dodávku a montáž rámu k těmto čisticím rohožím, u pol.467+468 se jedná o dodávku a montáž nerezových van k těmto rohožím. Kde se má ocenit dodávka a montáž těchto rohoží?
- Čistící rohože s ozn.ON1.188-196 – u pol.467+468 se jedná o dodávku a montáž nerezových van k těmto rohožím. Kde se má ocenit dodávka a montáž těchto rohoží a kde rám k těmto rohožím?
- Prosíme o upřesnění, případně úpravu výkazu výměr

Odpověď na dotaz č. 117:

Položky byly v soupisu prací upraveny a doplněny.

Upravené položky soupisu prací:

467		767531235	Montáž vstupních čisticích zón z rohoží osazení záchytné vany plochy přes 2 m2	m2	41,172
-----	--	-----------	--	----	--------

Doplněné položky soupisu prací:

755		69752167	vana záchytná čisticích zón z nerezového plechu včetně rámu přes 2m2	m2	41,172
779		767531211	Montáž vstupních čisticích zón z rohoží kovových nebo plastových plochy do 0,5 m2	kus	14,000
780		R69752001	vstupní čisticí rohož, nylonové kartáče, hliníková konstrukce s polypropylenovými vložkami	m2	41,172

Dotaz č. 118:**MOBILIÁŘ – STOJAN NA KOLA**

- Ve výkazu mobiliáře pro SŽ je položka s ozn.ON1.444 je stojan na kola, který jsme nenašli ve výkazu výměr.
- Prosíme o doplnění.

Odpověď na dotaz č. 118:

Počet stojanů na kola byl opraven ve výpisu výrobků. Dále byly doplněny položky do soupisu prací.

Dodávka stojanů je vlastní dodávkou SŽ, uchazeč tuto dodávku neoceňuje. Oceňuje pouze montáž a stavební připravenost.

Doplněné položky soupisu prací:

806	R936174311	Montáž stojanu na kola tyčového přichyceného kotevními šrouby na pevný podklad	kus	32,000
808	273313811	Základy z betonu prostého desky z betonu kamenem neprokládaného tř. C 25/30	m3	2,118

Upravené položky soupisu prací:

1	113106123	Rozebrání dlažeb komunikací pro pěší s přemístěním hmot na skládku na vzdálenost do 3 m nebo s naložením na dopravní prostředek s ložem z kameniva nebo živice a s jakoukoliv výplní spár ručně ze zámkové dlažby	m2	219,000
2	113107122	Odstranění podkladů nebo krytů ručně s přemístěním hmot na skládku na vzdálenost do 3 m nebo s naložením na dopravní prostředek z kameniva hrubého drceného, o tl. vrstvy přes 100 do 200 mm	m2	197,592
42	596211112	Kladení dlažby z betonových zámkových dlaždic komunikací pro pěší ručně s ložem z kameniva těžného nebo drceného tl. do 40 mm, s vyplněním spár s dvojitým hutněním, vibrováním a se smetením přebytečného materiálu na krajnici tl. 60 mm skupiny A, pro plochy přes 100 do 300 m2	m2	219,000
158	979054451	Očištění vybouraných prvků komunikací od spojovacího materiálu s odklizením a uložením očištěných hmot a spojovacího materiálu na skládku na vzdálenost do 10 m zámkových dlaždic s vyplněním spár kamenivem	m2	219,000

Dotaz č. 119:

MOBILIÁŘ – KVĚTNÍKY

Ve výkazu mobiliáře pro SŽ je položka s ozn.ON1.389-396 jsou květníky, u kterých je v poznámce dopsáno, že dodávka a montáž má být včetně kytek. Je tomu opravdu tak? Pokud ano, prosíme o doplnění kytek do rozpočtu samostatnou položkou.

Odpověď na dotaz č. 119:

Upraveno v soupisu prací.

Odstraněné položky soupisu prací:

153	R7491022601	květináč betonový povrch pohledový beton 600x600mm - květník typu C.1 dle SM009, samozavlažovací	kus	8,000
-----	-------------	--	-----	-------

Doplněné položky soupisu prací:

778	R7491022602	květináč betonový povrch pohledový beton 600x600mm - květník typu C.1 dle SM009, samozavlažovací, vč. dodávky zeminy a osázení zelení dle specifikace, viz. PD	kus	8,000
-----	-------------	--	-----	-------

Dotaz č. 120:

MOBILIÁŘ – LAVIČKA V HALE, LAVIČKA OSMISTĚNNÁ

- Na listě SO-01-71-01.01 – ASŘ – výpravní budova žst. Cheb se jedná o pol.155, 156 a 157 – zde se jedná o lavičky v hale a lavičky osmistěnné. Je u nich poznámka na prvku PN1.224-237 a PN1.238. tyto označení jsme ale v předaných podkladech nenašli.

- Prosíme o doplnění.

Odpověď na dotaz č. 120:

Upravené položky v soupisu prací. Sjednoceno s výpisem ostatních výrobků.

156	RMAT00007	lavička v hale, specifikace viz. PD	kus	4,000
157	RMAT00008	Lavička osmistěnná, specifikace viz. PD	kus	2,000

Dotaz č. 121:

DŘEVĚNÁ OKNA – SCHÉMA OKNA TYP OKNA O1

- U tohoto typu okna je požadavek na falešné pohledové panty – historická replika pro zachování vizuálu.
- Prosíme o bližší specifikaci a fotku tohoto pantu pro správné ocenění.

Odpověď na dotaz č. 121:

Podrobněji viz. odpověď na dotaz č. 95.

Dotaz č. 122:

DŘEVĚNÁ OKNA – SCHÉMA OKNA TYP OKNA O1

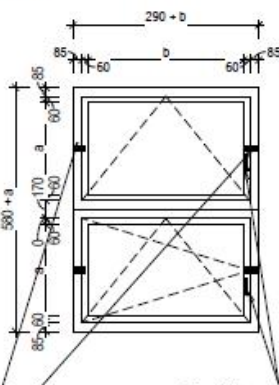
- Ve schématu je zakresleno jako otevíravé pro horní i dolní křídlo včetně jasné vyznačeného umístění okenní kliky. Ale ve specifikaci se uvádí, že horní díl má být pevný.

TYP OKNA:

SCHEMA OKNA TYP OKNA O1 - dle výkazu oken výskyt v 1NP a 2NP
reference stávajícího okna



Falešný pohledový pant - (původní okno kyvné) doplnit na historickou repliku okenního křídla pro zachování vizuálu



Okenní kliku nutno umístit, tak aby nebyla v kolizi s kovovým pantem

Okno v obvodové nosné zděné stěně, vybavenost dle tabulky oken. Před výrobou okna je nutné ověřit na stavbě skutečný stavební otvor, do kterého bude okno instalováno

- Prosíme o informaci, zda má být tedy horní díl otvíravý nebo pevný.

Odpověď na dotaz č. 122:

Podrobněji viz. odpověď na dotaz č.95. Upraven popis typu křídla v projektové dokumentaci, ve specifikaci oken, horní část okna je taktéž otvíravá – sklopná.

Dotaz č. 123:

DŘEVĚNÉ OKNO WN1.110, WN1.111 a WN1.112

- U těchto oken je ve výkazu oken u typu kování označení 06. Ale ve specifikaci oken není žádné takové označení.
- Prosíme o opravu a upřesnění, o jaký typ kování se má jednat.

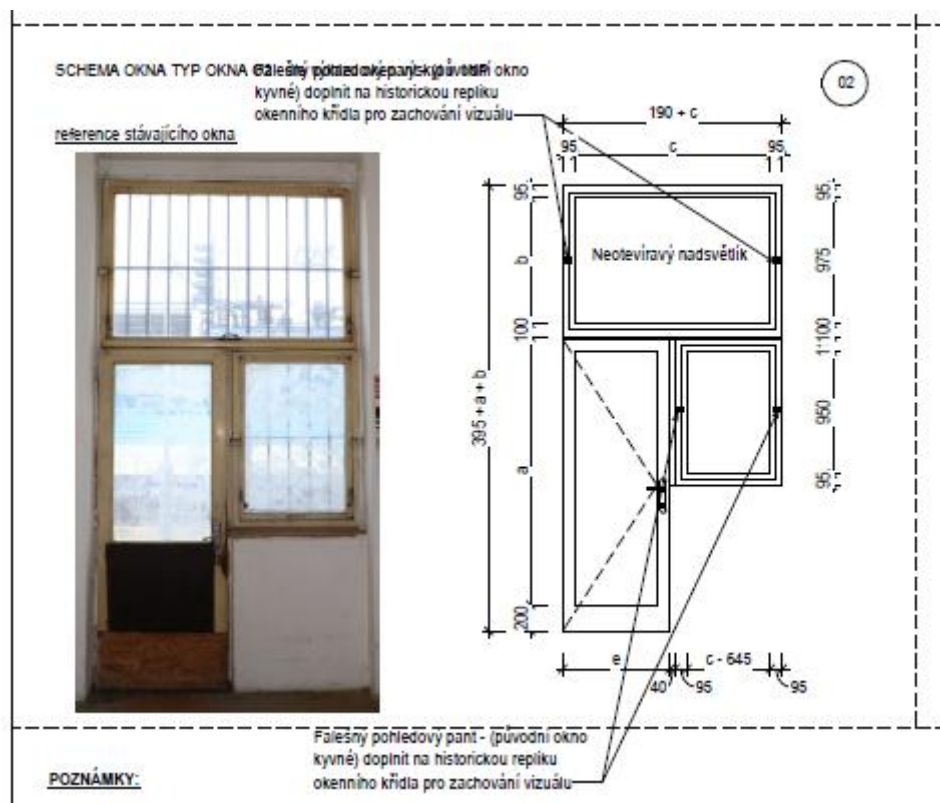
Odpověď na dotaz č. 123:

Označení kování u zmíněných oken bylo upraveno. Kování změněno na typ 04.

Takto doplněno do výkazu a specifikace oken.

Dotaz č. 124:**DŘEVĚNÉ OKNO WN1.110, WN1.111 a WN1.112**

- Prosíme o potvrzení, zda se má jednat o balkonovou sestavu, jak se uvádí ve výkazu oken?
- Zde se také uvádí, že se požaduje replika původní sestavy, nicméně podle Schématu oken (příloha výkres 501.20) se nejedná o balkonové dveře, nýbrž vstupní dveře s cylindrickou vložkou
- Také prosíme o upřesnění požadovaných rozměrů. Ve výkazu oken (příloha výkres 501.6) je uveden rozměr 700/2250. Nicméně rozměr čeho přesně? Celé sestavy určitě ne. A na rozměr dveří je šířka 700 mm opravdu málo, pokud bychom dodrželi požadavek ve výkazu oken na třídu bezpečnosti RC3.

**Odpověď na dotaz č. 124:**

Jedná se o vstupní dveře nikoliv balkonovou sestavu. Upraveno ve výkazu oken. Světlé šířky dveří jsou upraveny na 800 mm aby bylo možné zrealizovat požadavek na bezpečnostní třídu kování RC3. Ve výkazu a specifikaci oken upraveno.

Odstraněné položky soupisu prací:

339	766621013	Montáž oken dřevěných včetně montáže rámu plochy přes 1 m2 pevných do zdiva, výšky přes 2,5 m	m2	17,595
340	61110007	okno dřevěné s fixním zasklením trojsklo přes plochu 1m2 přes v 2,5m	m2	17,595

Doplňné položky soupisu prací:

809	R766621013	D+M Sestava dveří a okna s nadsvětlíkem - dřevěné, okno + nadsvětlík neotvíravé, 3sklo, fólie P2A, klika-klika s panik.funkcí z int., RC3, samozavírač, příprava EZS, kompletní dodávka a montáž vč. potřebné úpravy ostění	m2	16,035
-----	------------	---	----	--------

810		R968082017	Vybourání rámu oken s křídly, dveřních zárubní, vrat rámu oken s křídly, plochy přes 2 do 4 m2	m2	704,497
811		968072246	Vybourání kovových rámu oken s křídly, dveřních zárubní, vrat, stěn, ostění nebo obkladů okenních rámu s křídly jednoduchých, plochy do 4 m2	m2	2,946
812		767620354	Montáž oken s izolačními skly z hliníkových nebo ocelových profilů na polyuretanovou pěnu s trojskly otevíravých do zdiva, plochy přes 2,5 do 6 m2	m2	2,946
813		R55341011	okno Al výdejní čtyřdílné - dvě křídla posuvná (posuvný systém s ložiskovými kolečky) a dvě boční fixní skla, interiérové sklo bez požadavku na bezpečnostní sklo	m2	2,946

Upravené položky soupisu prací:

220		R997013804	Likvidace odpadu ze skla kód odpadu 17 02 02 včetně dopravy	t	42,870
223		R997013813	Likvidace odpadu z plastických hmot kód odpadu 17 02 03 včetně dopravy	t	17,553

Upravené položky soupisu prací (SO999.90.90):

220		R997013804	Likvidace odpadu ze skla kód odpadu 17 02 02 včetně dopravy	t	42,870
223		R997013813	Likvidace odpadu z plastických hmot kód odpadu 17 02 03 včetně dopravy	t	27,141

Dotaz č. 125:

DŘEVĚNÉ OKNO WN3.027

- Jedná se o okno ve výkazu oken 501.10. Zde je popsáno:
 - Příslušenství - kování kód 01, typ 03, bezpečnostní třída 02, zámek 02
- Podle specifikace oken je tím požadováno okno s ovládáním klika z int a klika s panikovou funkcí z ext, klika s rozetou, bezpečnostní třída RC3 (standardně se dělá jen u vstupních dveří), zámek zadlabávací s cylindrickou vložkou.
- Prosíme o upřesnění, co je teda požadováno u tohoto okna. Okno s venkovní panikovou klikou neznáme a nechápeme ani požadavek na takovéto vybavení.

Odpověď na dotaz č. 125:

Okno má mít stejnou specifikaci jako ostatní repliky historických oken na podlaží / ve věži budovy. Překlep ve výkazu oken, bylo upraveno v rámci specifikace oken.

Dotaz č. 126:

DVOUKŘÍDLÁ BRÁNA

- Jedná se o bránu na severním parkovišti.
- Prosíme o informaci ohledně četnosti otvírání.

Odpověď na dotaz č. 126:

Vjezdová brána pro vjezd na severní parkoviště. Otevírání a zavírání dle příjezdu zaměstnanců, tj. ráno do práce a odpoledne po pracovní době. Dále se bude otevírat, tak jak budou jednotliví zaměstnanci vyjíždět na služební cesty a vracet se z nich. Předpokládejte četnost otevírání cca 100x denně.

Dotaz č. 127:

DŘEVĚNÉ OKNO WN1.110, WN1.112

- U těchto oken jsme narazili na rozpor mezi půdorysy v ASR a PBŘ. Dle ASR jsou tyto dveře otvíravé ven, dle PBŘ jsou otvíravé dovnitř.
- Prosíme o upřesnění, jak to tedy má být.

Odpověď na dotaz č. 127:

PBŘ bylo odevzdáno v rámci DUSP. VASR je aktuální půdorys a otevírání, které je probrané s projektantem PBŘ. Platí otevírání dle ASR.

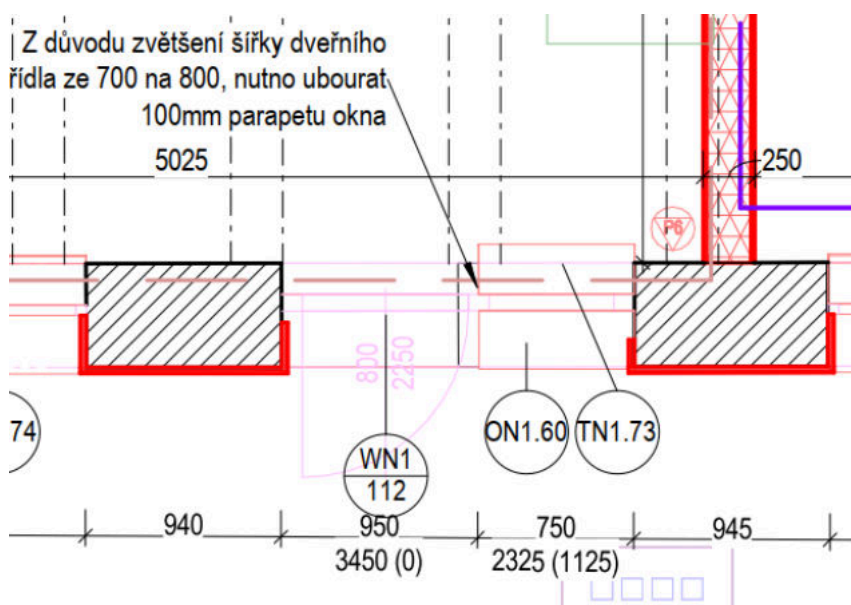
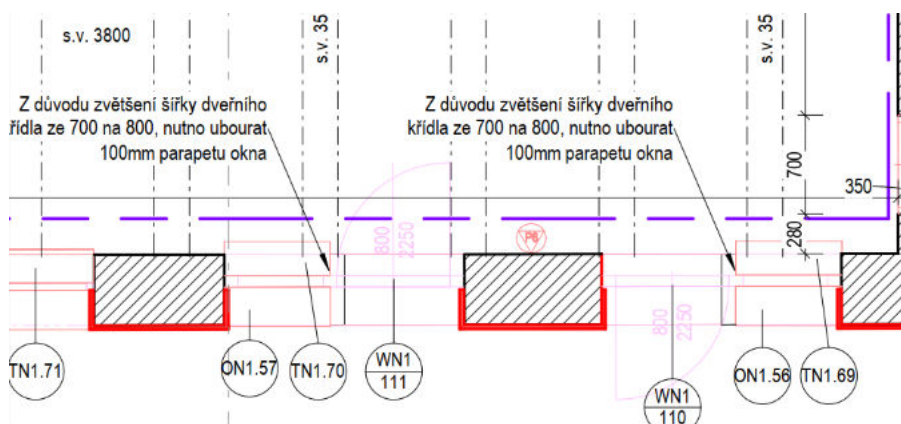
Dotaz č. 128:

DŘEVĚNÉ OKNO WN1.110, WN1.111, WN1.112

- U těchto dveří je rozměr 700mm. Dle PBŘ se jedná o dveře jako východ na volné prostranství.
- Jedná se tedy o rozměr průchodu nebo dveří s rámem? Pokud by to byl rozměr dveří s rámem, byl by průchod o dost menší.
- Pokud by se jednalo o průchod, byl by rozměr dveří s rámem cca 920mm (vliv má ještě otvíravost ven nebo dovnitř, viz předchozí dotaz) a vedlejší okno by se muselo zmenšit (kvůli zachování otvoru).
- Prosíme tedy o upřesnění – jedná se o rozměr průchodu nebo dveří s rámem? Máme zachovat otvory nebo upravit?

Odpověď na dotaz č. 128:

Viz odpověď na dotaz č. 124 - Dveřní křídlo u těchto oken bylo rozšířeno na čistý průchod 800 mm z důvodu požadavku bezpečnostního kování. Bude ubourán parapet okna v potřebné šířce a okno v sestavě bude o to zmenšeno. Stavební řešení upraveno:



Dotaz č. 129:

DŘEVĚNÁ OKNA – OKNA V 6NP

- U těchto oken je v tabulce oken u příslušenství napsán kód 01 – dle specifikace by se mělo jednat o kliku z interiéru a kliku s panikovou funkcí z exteriéru. Tento požadavek je nesmyslný.
- Také je zde psána bezpečnostní třída RC3, zadlabávací zámek s cylindrickou vložkou a příprava na EZS. Z jakého důvodu?
- Prosíme o úpravu tabulky oken.

Odpověď na dotaz č. 129:

Viz odpověď na dotaz č. 125 Paniková klika a bezpečnostní třída je pouze u tří sestav dveří a oken - WN1.110, WN1.111, WN1.112. Již bylo upraveno ve výkazu oken v rámci dotazu č. 125.

Dotaz č. 130:

DŘEVĚNÁ OKNA – WNS.001-005

- Dle specifikace se má jednat o jednokřídlá sklopná okna. Rozměr těchto oken je 1770/1450mm. Také se má jednat o repliku. Takové okno nejde udělat jako sklopné jednokřídlé. V pohledech jsme nenašli vzhled těch těchto oken.
- Prosíme o upřesnění členění těchto oken.

Odpověď na dotaz č. 130:

Vzhled okna je patrný z výkresu 501.20_Schémata oken – typ 03. Jednokřídlé členění je nutné zachovat dle požadavku NPÚ. Jedná se o rekonstrukci památkově chráněného objektu, kde musíme držet stávající rozměry fasádních otvorových výplní. V případě takto širokých oken bude použito skryté kování s vyšší únosností, tak abychom vyhověli požadavkům NPÚ. Bude konzultováno a dořešeno v rámci AD.

Dotaz č. 131:

DŘEVĚNÁ OKNA – KÓD KOVÁNÍ 02

- U většiny oken je výkazu oken u typu kování označení 02. Toto označení znamená – koule z interiéru a ocelové madlo (replika původního okna). U oken nám přijde tento požadavek jako nesmyslný.
- Prosíme o kontrolu a úpravu výkazu oken.

Odpověď na dotaz č. 131:

Jedná se o repliku historického kování, tedy 2x koule a madlo. Foto historického kování je přikládáme. Lze ho dohledat v AHP.



Dotaz č. 132:

SPECIFIKACE OKEN – KÓD KOVÁNÍ 03

Ve specifikaci oken je u typu kování označení 03 – systémové dle výrobce. Ve výkazu oken jsme toto označení nenašli ani u jednoho okna. Je to tak správně? Co vlastně toto označení znamená?

Odpověď na dotaz č. 132:

Toto kování se týká pouze světlíku, je bez zvláštních požadavků na vizuální podobu. Bude řešeno v rámci vzorkování v AD.

Dotaz č. 133:

SPECIFIKACE OKEN – TYP KOVÁNÍ

- Ve specifikaci oken jsou u typu kování označení 01, 02 a 03. přijde nám, že tyto označení spíše patří ke dveřím než k oknům.
Prosíme o kontrolu a případné vysvětlení.

Odpověď na dotaz č. 133:

Typ kování 01 se vztahuje na všechna okna, u kterých je požadavek na vzhledovou kopii kování.

Kování typ 02 se týká pouze světlíku, je bez zvláštních požadavků a může se lišit dle výrobce.

Kování typ 03 se nevyskytuje na žádném okně, ve specifikaci bylo upraveno na „neobsazeno“.

Upraveno v: PDPS_SO 01-71-01.01_ASR_501_Specifikace oken_V02.pdf

Sdělení zadavatele:

*V souvislosti s výše uvedenými informacemi v tomto Vysvětlení č. 7 a v souladu s ust. § 98 ZZVZ a s ust. § 99 ZZVZ prodlužuje lhůtu pro podání nabídek z 17.09.2025 na nový termín **22.09.2025**.*

Zadavatel v souladu s ustanovením § 212 odst. 4 zákona, provede současně zde uvedené úpravy v uveřejněném vyhlášení. Formulář „17 Oznámení o zahájení zadávacího řízení – sektorová veřejná zakázka“ bude uveřejněn na webovém portálu <https://vvz.nipez.cz/>.

Změny se týkají těchto ustanovení původního Oznámení o zahájení zadávacího řízení – sektorová veřejná zakázka:

Lhůta pro podání nabídek

*Datum: 17.09.2025 **nahrazeno: 22.09.2025** Čas 09:00*

Zadavatel tímto svým rozhodnutím – provedením úprav – je přesvědčen, že vytvořil optimální podmínky jednotlivých uchazečům pro kvalitní zpracování nabídek při respektování všech zákonných požadavků.

Přílohy:

- 1_Text. část TZ+Tabulka skladeb
- 501_Výkaz oken
- 502_Výkaz dveří
- 506_Výkaz ostatních výrobků
- 509_Výkaz mobiliář SŽ
- PDPS_SO 01-71-01.01_ASR_104.2_Půdorys 1.NP_A_V03.pdf
- PDPS_SO 01-71-01.01_ASR_104.3_Půdorys 1.NP_B_V03.pdf
- PDPS_SO 01-71-01.01_ASR_104.4_Půdorys 1.NP_Věž_V03.pdf
- PDPS_SO 01-71-01.01_ASR_501_Specifikace oken_V02.pdf
- XDC_VB Cheb_ZM03_250909.xml
- XLS_VB Cheb_ZM03_250909.xlsx

Ing. Petr Hofhanzl

ředitel Stavební správy západ
na základě Pověření č. 18-NM ze dne 30.09.2024
Správa železnic, státní organizace
(podepsáno elektronicky)

Ověřovací doložka změny datového formátu dokumentu podle § 69a zákona č. 499/2004 Sb.

Doložka číslo: 5940870

Původní datový formát: application/pdf

UUID původní komponenty: f075103c-72ba-4c29-9a39-bb4740f72f72

Jméno a příjmení osoby, která změnu formátu dokumentu provedla:

System ERMS (zpracovatel dokumentu Veronika FUČÍKOVÁ)

Subjekt, který změnu formátu provedl: Správa železnic, státní organizace

Datum vyhotovení ověřovací doložky: 09.09.2025 10:27:04

Hash komponenty: cffdb2316c4f46608cfe43dc650cf15246824b5cfbf23755a4e2ed4756f175f8

Hashovací funkce: sha256Hex



efe18dd1-cc42-4522-85ca-9c67879ff528